

FÖRDERREGION Landkreis Wesermarsch

Unsere Verbundenheit in Zahlen:

1.661 Mitarbeitende



Auszubildende 142



112 Filialen



Bilanzsumme 10,3 Mrd. €



3,7 Mio. € Förderung



Girokonten 381.193



59 geförderte Projekte 2019*

„Weniger ist mehr“ e.V. Nordenham Anschaffung eines Krippenbusses ■ **Allgemeiner Turnverein Rodenkirchen von 1908 e.V.** Beachhandballturnier 2020 ■ **Bahndamm e.V.** Spende für die Anlage eines Rad-/Wanderweges ■ **BEGU Lemwerder** Drachen über Lemwerder 2019 ■ **Ev.-luth. Kirchengemeinde Abbehausen** Beleuchtung der St. Laurentius Kirche ■ **Fördergemeinschaft Grundschule Lienen e.V.** Projektwoche mit der Worpsweder Musik-Werkstatt ■ **Förderverein der Eschhofschule Lemwerder** Anschaffung eines Rollers ■ **Förderverein Freiwillige Feuerwehr Rodenkirchen e.V.** Förderung eines Minilöschfahrzeugs ■ **Gemeinde Lemwerder** Zuschuss für Trinkwasserflaschen ■ **Gemeinde Ovelgönne** Unter-

stützung des Kindermusikprojekts „Wir machen Musik!“ ■ **Grünlandzentrum Niedersachsen/Bremen e.V.** Weideaustrieb 2019 ■ **Gymnasium Brake** Zuschuss für Edelstahlbrotdosen und Edelstahltrinkflaschen ■ **Jugendfeuerwehr Seefeld-Reitland-Schweid** Anschaffung von Ausrüstungsgegenständen ■ **Klootschießerlandesverband Oldenburg von 1951 e.V.** Kauf von Boßelkugeln ■ **Ländliche Erwachsenenbildung Kreisarbeitsgemeinschaft Wesermarsch e.V.** 5. Wesermarsch-Lesebuch ■ **MGV Eintracht Burhave – Shantychor Butjenter Blinkfrier** Anschaffung von neuem Equipment ■ **Moorriemer Reitklub e.V.** Unterstützung für einen Sattel und ein Voltigierpad ■ **Musikzug Burgdorf Ovelgönne von 1987 e.V.** An-

schaffung eines Vereinsbullis ■ **Nautischer Verein Niedersachsen e.V. von 1865** Förderung eines Laptops und Beamer ■ **Niederdeutsche Bühne Brake e.V.** Weihnachtsmärchen 2019 ■ **Rüstringer Heimatbund e.V. „Emy Rogge“** ■ **Schiffahrtsmuseum der oldenburgischen Unterweser e.V.** Unterstützung der „langen Museumsnacht“ ■ **Schützenverein Boitwarden e.V.** Anschaffung einer neuen Küche ■ **Shantychor Bootsmannkaffee Brake e.V.** Unterstützung für das Weihnachtskonzert ■ **Sportverein Brake e.V.** Vereinssponsoring 2019 ■ **Sportverein Nordenham e.V.** Vereinssponsoring 2018/19 ■ Anschaffung einer Airtrackmatte ■ **Stadt Brake 2.** Internationales Bildhauertreffen in Brake | Errichtung eines Skaterparks in Brake

■ **Stadt Elsfleth** Anschaffung einer Bank ■ **Reit- und Fahrverein Sturmvogel Berne e.V.** Equipment für die Voltigierabteilung ■ **Tierschauverein Ovelgönne von 1844 e.V.** Anschaffung eines Laptops und Beamer ■ **Verein der Ehemaligen, Eltern und Freunde des Gymnasiums Nordenham e.V.** Förderung eines Trinkwasserspenders

*Aus Platzgründen sind hier nur Projekte ab 500 € Fördersumme aufgelistet

Wir freuen uns, auch von Ihrem Projekt zu hören!

Sie sind ein gemeinnütziger Verein (oder eine Organisation) und wollen ein förderfähiges Projekt realisieren? Dann her damit! Einfach unter www.lzo.com/foerderer den Antrag herunterladen und an uns senden.

Entdecken Sie unser gesamtes Förderengagement unter: www.lzo.com/foerderer



Liebe Nachbarinnen und Nachbarn im Landkreis Wesermarsch,

unsere Nähe bringt Sie weiter! Dieses Motto prägt seit vielen Jahren unsere Haltung und ist Ansporn für unser Engagement. Das gilt auch für diese besonderen Zeiten, in denen wir uneingeschränkt und fest an der Seite unserer Förderpartner stehen. Wir unterstützen tatkräftig diejenigen, die für Zusammenhalt und Vielfalt überall in unserer Region und ganz besonders im Landkreis Wesermarsch sorgen. Wir fördern die Gemeinschaft und das gelebte Miteinander, denn nur gemeinsam sind wir allem gewachsen!

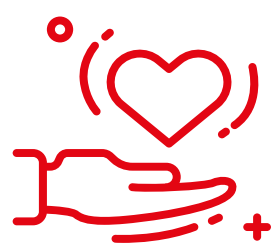
Unser gesellschaftliches Engagement ist vielseitig und reicht von großen Vorhaben bis hin zu kleinen Initiativen. Mit rund 3,7 Millionen Euro haben wir im vergangenen Jahr 829 Projekte im Oldenburger Land in den Bereichen Kunst und Kultur, Soziales, Bildung, Umwelt und Sport finanziell gefördert sowie das Kapital unserer regionalen Stiftungen weiter aufgestockt. Feste Elemente des LzO-Förderwesens sind die Erträge aus den verschiedenen Stiftungen, das breit angelegte Sponsoring, ein umfangreicher Spendenetat sowie die Erlöse aus dem Lotteriespiel „Sparen+Gewinnen“.

Machen Sie sich anhand dieser kleinen Auswahl gern ein Bild davon, wo wir in Ihrer Nachbarschaft überall Nähe gelebt und Gemeinschaft gefördert haben.



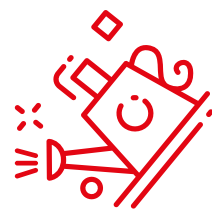
Der Vorstand der LzO (v.l.n.r.): Olaf Hemker, Michael Thanheiser (Vorsitzender), Tanja-Vera Asmussen und Jürgen Rauber

Gut für die Region



829
Projekte insg.

3,7 Mio.
€ Fördersumme



59
Projekte hier in der Region



» Im ältesten Haus Brakes pulsiert modernes kulturelles Leben – wer hätte das gedacht?

« Jürgen Boom, 1. Vorsitzender

Beleuchtungsanlage für das Fischerhaus in Brake

Ein Juwel hinterm Deich

1

In unmittelbarer Nähe der Braker Fußgängerzone ist ein echtes Kleinod zu bestaunen: das Fischereihaus, eines der ältesten Baudenkmäler der Stadt. Das schmucke Häuschen ist vom musealen Charakter weit entfernt, sondern ein lebendiger Treffpunkt für viele Kulturinteressierte. Von der neuen LED-Beleuchtungsanlage ins richtige Licht gesetzt, finden hier regelmäßig Konzerte, Kleinkunstveranstaltungen oder Lesungen statt, die der Braker Heimatbund oder der Verein „Kultur im Fischerhaus e.V.“ organisieren. Beim traditionellen Matjes- oder Grünkohlessen wird hier sogar zu Tisch gebeten. Selbst den Bund der Ehe kann man in diesem baulichen Juwel schließen. Wenn das kein Glück bringt.

Unser Engagement:



Beleuchtungsanlage

Fürs kulturelle Leben neuerweckt

Das an der Mitteldeichstraße gelegene Fachwerkhaus entstand vor noch nicht ganz dreihundert Jahren im Schutz des alten Deiches. Addick Addicks gab gemeinsam mit seiner Ehefrau Elisabeth 1731 das heute als Fischereihaus bekannte Gebäude in Auftrag. Das Ehepaar lebte in Nachbarschaft mit Handwerkern, Kaufleuten, Fischern und Kahn-schiffnern. Unterhalten wird der bauliche Hingucker aus längst vergangenen Zeiten, Anfang der 1990 Jahre komplett instandgesetzt und liebevoll restauriert, vom Heimatbund Brake e.V. Die Einnahmen aus den kleinen, aber feinen Kulturveranstaltungen kommen dem Erhalt des eingeschossigen Fachwerkhauses zugute.



» Wir schlagen die Brücke zwischen Überfluss und Mangel.

« Fred Memenga, 1. Vorsitzender Nordenhamer Tafel

Neues Transportfahrzeug für die Nordenhamer Tafel

Tafeln für den guten Zweck

3

Getragen vom Engagement vieler ehrenamtlicher Mitarbeiter*innen versorgt die Nordenhamer Tafel rund 2.000 Menschen in der ganzen Wesermarsch mit Lebensmitteln. Etwa 400 von ihnen sind Kinder und Jugendliche. Und auch immer mehr ältere Menschen mit kleiner Rente suchen die Tafel auf. Mit schneller und unbürokratischer Hilfe den Tafelgästen den Alltag etwas zu erleichtern – das läuft. Genauso wie der kleine Tafel-Transporter, der seit kurzem auf den Straßen quer durch die Wesermarsch unterwegs ist. Das alte Fahrzeug war in die Jahre gekommen und nun fährt ein „Neuer“ zu all denjenigen, die aus Alters- oder Krankheitsgründen nicht mehr mobil sind. Die Freude ist vielerorts groß, wenn die Lieferung mit den Lebensmitteln angerollt kommt.

Unser Engagement:



Unterstützung für ein Transportfahrzeug

Menschen helfen, Lebensmittel retten

Seit 2004 gibt es die Tafel in Nordenham, die im Bürgerhaus beherbergt ist. Mittlerweile finden sich Zweigstellen in Brake, Burhave und Rodenkirchen, die zusammen mit der Nordenhamer Tafel Anlaufstellen für rund 600 sozial benachteiligte Haushalte im Land zwischen Weser und Jadebusen sind. Gleichzeitig setzen die Wesermarsch-Tafeln aber auch ein Zeichen gegen die sinnlose Verschwendung von Lebensmitteln, indem sie qualitativ hochwertige Nahrungsmittel sammeln und an Bedürftige verteilen.



1. Musiksommer Wesermarsch



Projekt Reitplatznutzung für Kinder der Lebenshilfe in Ovelgönne

Elvis aus der Wesermarsch

2

Was macht ein Saxophon im Lokschuppen? Ein Kaffeehausorchester im Reitstall? Oder eine Oper an der Mühle? Auf dem 1. Musiksommer Wesermarsch 2019 konnte man den Landkreis mit ganz anderen Augen und Ohren kennenlernen. Neun außergewöhnliche Orte, die nicht in jedem Reiseführer zu finden sind, kamen von Mai bis September '19 musikalisch ganz groß raus. So wurden ein Strand in Kleinensiel und ein Bauerngarten in Oldenbrok plötzlich zum Orchesterschauplatz, während am Jadebusen hippe DJs auflegten. Von feinem Swing bis zu satten Beats war alles dabei.

Unser Engagement:



Förderung Musiksommer Wesermarsch 2019

Hier spielt die Musik

Wer im Sommer 2019 durch die Wesermarsch fuhr, ist auch Elvis, dem überlebensgroßen Musikschaf, begegnet. Als Maskottchen machte das magentafarbene Tier, benannt nach dem größten Rock'n'Roller aller Zeiten, vielerorts auf die Konzerte des 1. Musiksommer Wesermarsch aufmerksam. Für dieses Event hat die Touristikgemeinschaft Wesermarsch erfolgreich alle neun Wesermarschkommunen ins Boot geholt: Jede Gemeinde suchte sich einen besonders interessanten Ort für die abwechslungsreichen Klänge aus. So spannte sich ein weiter stilistischer Bogen durch die gesamte Wesermarsch.

Inklusion im Sattel erleben

4

Endlich lernen! Dieser Wunschtraum ist bei den Kindern und Jugendlichen der Lebenshilfe Brake in Erfüllung gegangen. Einmal wöchentlich treffen sich die jungen Pferdefreunde zu inklusiven Reitstunden auf dem Reitplatz des Reitvereins Ovelgönne. Von der ersten Minute an haben die Mädchen und Jungen Feuer gefangen für den Reitunterricht in der Gruppe mit anderen – aber auch für alle anderen Handgriffe rund ums Pflegen und Versorgen der Tiere. Das Pferd aus der Box führen, es füttern, ihm Sattel und Trense anlegen oder Fell und Hufe reinigen: All dies gehört zum Reitenlernen dazu und festigt die emotionale Bindung zwischen Pferd und Reiter*in.

Unser Engagement:



Umrüstung des Reitplatzes

Das Glück auf dem Rücken

Wer reiten möchte, sollte dies auch tun können, und wer dafür besondere Unterstützung benötigt, sollte diese auch bekommen. Mit diesem Ziel vor Augen hat der Reitverein Ovelgönne – im Zuge von ohnehin anstehenden Umbaumaßnahmen – die Reithallen und den Reitplatz für die Arbeit mit Kindern, die eine Einschränkung haben, hergerichtet. Bevor alles für die ersten Reitstunden an der Longe vorbereitet war, waren noch besondere Ausrüstungsgegenstände und Hilfsmittel anzuschaffen und das Personal zu schulen. Nun sitzen alle Nachwuchsreiter*innen fest im Sattel und üben Schritt, Trab und später auch Galopp.